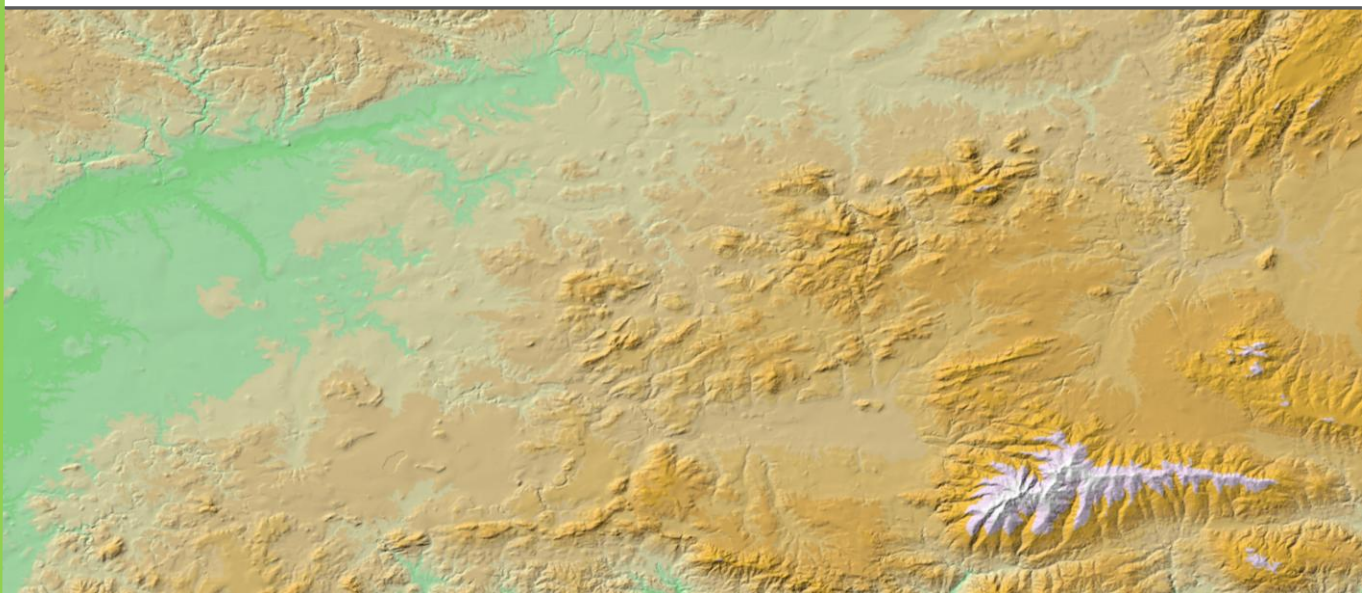


# INFORME FINAL DEL FORO VIRTUAL SOBRE SISTEMAS DE INFORMACIÓN TERRITORIAL (SIT)

Eva Jiménez Taracido [evajimenez6@gmail.com](mailto:evajimenez6@gmail.com)

Susana Vélez Méndez [susanavelez@live.com](mailto:susanavelez@live.com)

Octubre de 2012



## Contenido

INTRODUCCIÓN .....	3
1. CONTENIDO DEL FORO DE DEBATE .....	3
2. ANÁLISIS DE LA PARTICIPACIÓN .....	9
3. PRINCIPALES CONCLUSIONES EN TORNO A LOS PROBLEMAS Y ASPECTOS BÁSICOS A CONTEMPLAR EN UN SIT .....	11
3.1. Principales retos/problemas que inciden en el éxito de un SIT .....	11
3.2. Aspectos básicos a contemplar en el proceso de construcción y mantenimiento de un SIT .....	11
4. ALGUNAS PROPUESTAS PARA POTENCIAR LOS SIT .....	13

## INTRODUCCIÓN

El presente informe es uno de los productos de la consultoría para la animación de un Foro Virtual sobre “Sistemas de Información Territorial (SIT) y análisis de casos” promovida por el Fondo Multilateral de Inversiones (FOMIN) y el Programa Regional de Formación para el Desarrollo Económico Local (DEL) con Inclusión Social (ConectaDEL).

Este Programa, como parte de la Agenda DEL FOMIN, tiene por objetivo el fortalecimiento y ampliación de la red de profesionales que trabajan el tema del Desarrollo Económico Local en América Latina y El Caribe. Para lograr dicho objetivo, cuenta con el Observatorio ConectaDEL, como un instrumento clave para la gestión de conocimiento. Dentro de este Observatorio, se han puesto en marcha en 2012 tres foros de debate virtuales que pretenden fortalecer la red al brindar una plataforma para el debate e intercambio de aprendizajes, prácticas y conocimiento a nivel regional.

El primer foro, celebrado entre el 4 de junio y el 7 de julio, trató sobre el Enfoque DEL. El segundo versó sobre Pedagogía en procesos de Desarrollo y se llevó a cabo entre el 23 de julio y el 13 de agosto. El tercer foro, objeto de atención de este informe, tuvo por objeto de atención los Sistemas de Información Territorial y contó con 31 participantes. Su duración aproximada fue de 4 semanas, y se celebró entre el 24 de septiembre y el 22 de octubre. El foro contó con Susana Vélez y Eva Jiménez como tutoras-dinamizadoras, Eleonora Spinelli como animadora y Mónica Muñoz como responsable del diseño y soporte técnico. Así mismo, Francisco Albuquerque fue observador de la dinámica.

En este informe se presenta el desarrollo y las principales conclusiones alcanzadas en el Foro Virtual sobre Sistemas de Información Territorial. El informe se ha estructurado en cuatro partes. En la primera se presentan los principales contenidos del Foro; en la segunda se realiza un breve análisis de la participación en el Foro; en la tercera se exponen las principales conclusiones o ideas fuerza que han surgido en el debate, organizadas en torno a los principales retos o problemas que inciden en el éxito de los SIT y los aspectos sustanciales a contemplar en un SIT; y en cuarto lugar se exponen algunas propuestas que pueden servir para potenciar los SIT en los proyectos de DEL.

### 1. CONTENIDO DEL FORO DE DEBATE

El objetivo de este Foro era trabajar de forma compartida con personas con experiencia en la materia aspectos relacionados con el diseño, construcción y mantenimiento de un SIT como herramienta para la planificación y gestión del desarrollo económico y la competitividad local.

Durante las tres primeras semanas de trabajo se realizaron las tareas preparatorias y la convocatoria a los participantes. Esta fase preliminar contó con una respuesta muy favorable por parte de las personas convocadas y se culminó con una webinar de presentación del Foro el 24 de septiembre, en la que participaron 9 personas.

Dentro del Foro se crearon diferentes espacios y secciones, que funcionaron como sub-foros dentro del foro general. El desarrollo temporal de estos sub-foros obedeció a la siguiente cronología:

Foros de interacción comunicativa	Fechas		
	24 - 30 septiembre	1 - 7 octubre	8 -22 octubre
Foro Conociéndonos			
Foro Cafetería/ libre intercambio			
Foro Novedades			
Foros temáticos			
Foro sobre el Documento Base			
Foro Líneas de Debate			
Foros para relevar prácticas de SIT:			
• Foro Casos Prácticos			
• Foro Cuéntanos tu experiencia			
Foro Conclusiones compartidas y webinar destinada a presentar los resultados del Foro			
Recursos/biblioteca compartida			

Los Foros de Interacción comunicativa fueron los siguientes:

- **Foro Conociéndonos** destinado a la presentación personal de cada uno de los participantes.
- **Foro Cafetería/ libre intercambio.** Es un espacio para compartir inquietudes, ideas, invitaciones, etc. con el resto de los integrantes del aula, relacionados o no con el argumento base del foro.
- **Foro Novedades.** Sirvió para anunciar las actividades que se iban realizando de forma actualizada.

*La dinámica de estos Foros fue muy fluida y se convirtió en un espacio amigable y relajado.*

Los Foros temáticos, en los que los participantes y tutoras hacían sus aportes y devoluciones de forma continua, se detallan a continuación:

- **Foro sobre el Documento Base.** Para que los participantes pudieran compartir sus reflexiones sobre la temática seleccionada, se elaboró un documento base o “disparador” denominado “Diseño e Implementación de Sistemas de Información Territorial (SIT) para iniciativas de Desarrollo Económico Local” . El documento, que estuvo disponible para su lectura desde la primera semana de intercambio, es una síntesis actualizada de la Guía metodológica para el diseño e implementación de Sistemas de Información Territorial (SIT)

para iniciativas de Desarrollo Económico Local (FOMIN, 2010). Dicha guía está dirigida, principalmente, a responsables de agencias de desarrollo económico y otros actores vinculados a la competitividad territorial, como consultores, técnicos de entidades de desarrollo, empresarios, etc. Esta síntesis consta de 3 partes. 1: Conceptos y elementos básicos en un SIT; 2: Utilidades y potencialidades de un SIT en relación al DEL ilustradas con casos reales; 3: Propuesta de pasos a seguir en el proceso de construcción de un SIT en los proyectos de DEL.

Los participantes hicieron sus aportes sobre este documento, de forma mayoritaria, en la primera semana, si bien, algunos lo hicieron a lo largo de las cuatro semanas de duración del Foro. Tras la primera semana de debate, las tutoras presentaron una síntesis de las reflexiones de los participantes sobre el documento el 1 de octubre.

*Los aspectos más destacados de este Foro fueron los siguientes:*

- *Enriquecimiento del concepto de SIT y nueva propuesta de definición: “Un SIT puede definirse como un proyecto compartido basado en los intereses de los actores locales, que cuenta con un conjunto de procedimientos diseñados para capturar, almacenar, sistematizar, analizar, representar y difundir información sobre un determinado territorio, usando para una parte significativa de esta información la tecnología de los SIG, y que tiene por objeto mejorar la competitividad territorial”.*
- *Validación de la hoja de ruta propuesta en el Documento base para el diseño y construcción de un SIT e inclusión de algunas propuestas de mejora en relación a las etapas.*

- **Foro Líneas de Debate.** A partir de las reflexiones elaboradas sobre el Documento Base en la primera semana de debate, se identificaron una serie de temas específicos que requerían un tratamiento diferencial. En este sentido, se invitó a los participantes a concentrarse en cuatro aspectos con preguntas más específicas que guiaron la conversación y debate, tal como se puede comprobar en la siguiente tabla:

Líneas de Debate	Preguntas sugeridas
<p><b>Sostenibilidad.</b> La sostenibilidad de un proyecto es la capacidad de continuar brindando servicios una vez finalizado el proyecto. Se trata de un aspecto crucial. Los SIT deben atender a los aspectos económicos-financieros, técnicos e institucionales.</p>	<p>¿Cómo asegurar la sostenibilidad del SIT?; ¿qué mecanismos y estrategias de sostenibilidad hay que llevar a cabo para asegurar su perdurabilidad en el tiempo?; ¿qué mecanismos de sostenibilidad han funcionado mejor?; ¿cuáles han sido un fracaso?</p>
<p><b>Capacitación, sensibilización y difusión.</b> Una adecuada capacitación y sensibilización a lo largo de todo el proceso de construcción de un SIT es una condición indispensable para asegurar su éxito.</p>	<p>¿Qué actividades deben llevarse a cabo?; ¿quiénes serían los destinatarios de estas actividades?; ¿qué mecanismos de difusión se deben emplear?; a partir de su experiencia, ¿qué actividades funcionaron mejor, cuáles fueron las más exitosas?; cuáles tuvieron mejor acogida?; ¿cuáles fueron un fracaso?; ¿a través de qué medios se realizó la convocatoria?</p>
<p><b>Lecciones aprendidas/aprendizajes.</b> Para facilitar las aportaciones de los participantes sobre los principales aprendizajes, se expusieron los resultados de una encuesta realizada a los responsables y personal técnico que participó en el diseño y construcción de SIT en proyectos de DEL en el marco de la Guía metodológica para el Diseño e Implementación de SIT para iniciativas de DEL. En esta encuesta, entre otros aspectos, se trató la contribución del SIT al proyecto, la metodología seguida y los resultados y lecciones aprendidas.</p>	<p>¿Cuáles han sido las principales lecciones aprendidas en los procesos de construcción de un SIT? ¿Cuáles fueron los principales problemas encontrados?, ¿qué medios emplearon para la resolución de los problemas? ¿Qué actividades contempladas resultaron exitosas y cuales complicaron el proceso?</p>
<p><b>Potencialidades de las nuevas tendencias en tecnologías SIG.</b> Las últimas tendencias en tecnologías SIG (linked data, cloud computing, web semántica, etc.) pueden ser una oportunidad de cara a la construcción de un SIT para el DEL.</p>	<p>¿Conocen casos en funcionamiento que hayan incorporado estas tendencias?; ¿pueden ser una oportunidad para los proyectos de DEL que cuenten con pocos recursos técnicos?; ¿qué ventajas e inconvenientes tienen?</p>

La sistematización de reflexiones de los participantes fue presentada por las tutoras el 8 de octubre.

*Los aspectos más destacados fueron los siguientes:*

- *Es fundamental la implicación y participación activa de distintos actores públicos de diferentes niveles administrativos y competenciales y actores privados (gobiernos nacionales, regionales, locales, sistema educativo, centros tecnológicos, empresas, organizaciones de la sociedad civil, etc.) para garantizar la sostenibilidad del SIT.*
- *Las actividades de capacitación y difusión del SIT entre los actores locales deben ser una actividad transversal a lo largo de todo el proceso de construcción de éste.*
- *El uso de nuevas tecnologías de información (linked data, cloud computing, etc.) abre un nuevo camino para compartir y difundir la información territorial.*

A su vez, la plataforma también contó con dos espacios destinados a identificar prácticas de SIT en los proyectos de DEL, ya que uno de los objetivos de esta consultoría era la presentación y adaptación de casos para el Observatorio. Por tanto, se trataba de dos espacios claves:

- **Foro Casos Prácticos.** En este espacio se presentaron de forma sintética a través de fichas 14 casos prácticos que representan diferentes tipos de proyectos SIT por su origen, ámbito de actuación, nivel de información básica de partida, escala de trabajo, contenido temático o generalista y destinatario (planificadores, empresas, etc.) que podían servir para ilustrar posibles utilidades.

Estas fichas servían de modelo de referencia para que los participantes presentasen nuevos casos prácticos.

- **Foro Cuéntanos tu experiencia.** En este foro se solicitó a los participantes que compartieran experiencias en SIT que conocieran y que fueran relevantes para potenciar los procesos de planificación y gestión del desarrollo económico local y la competitividad territorial de cara a que todas las personas pudieran aprender de los procesos emprendidos.

Estos dos últimos foros presentaban ciertas vinculaciones. De hecho, los participantes realizaron aportes sobre casos prácticos de forma indistinta. Por ello, se podría haber creado un solo espacio.

*Los aspectos más destacados sobre los resultados alcanzados por estos Foros son los siguientes:*

- *La interacción en estos Foros fue más reducida y se relevaron menos casos de los esperados inicialmente, pese a los esfuerzos de las tutoras y animadoras, que intentaron dinamizar estos Foros con inclusión de nuevos materiales y un acompañamiento continuo a los participantes. Una posible explicación de este déficit de interacción puede residir en el hecho de que los SIT para el DEL son todavía un fenómeno emergente y no son muy numerosos. Ello, sin duda, da más valor a los SIT que se están consolidando en estos días.*
- *En todo caso, gracias a las contribuciones recibidas se han detectado 4 nuevos casos (2 en Costa Rica, uno en Brasil y otro en Uruguay), así como algunos otros casos de SIT de interés pese a no tener incorporadas herramientas SIG.*

- **Foro Conclusiones compartidas.** Se celebró durante la última semana del Foro y su objetivo era recoger las Ideas fuerza que habían ido surgiendo a lo largo del debate. Las tutoras presentaron en la plataforma el informe con las conclusiones el 17 de octubre. Posteriormente, el 22 de octubre se celebró una webinar en la que expusieron los principales resultados del Foro y que contó con un elevado grado de participación. De hecho, participaron 14 personas, 5 más que en la sesión de presentación, y realizaron numerosos y valiosos comentarios.

*Los resultados más relevantes de este Foro y la webinar están relacionados con el ánimo expresado por los participantes en aprovechar las relaciones establecidas en este Foro para crear una red/espacio que sirva de punto de encuentro de reflexiones y experiencias de personas que están trabajando en SIT aplicados al DEL.*

- **Recursos/Biblioteca compartida.** Estuvo abierto a lo largo de todo el Foro. Concentró los recursos bibliográficos que podrían ser de interés, tales como guías metodológicas para implementar un SIT, y documentos teóricos con diferentes enfoques (cadenas de valor,



cartografía participativa), etc. Algunos de estos documentos fueron aportados por los participantes en la fase de convocatoria del Foro.

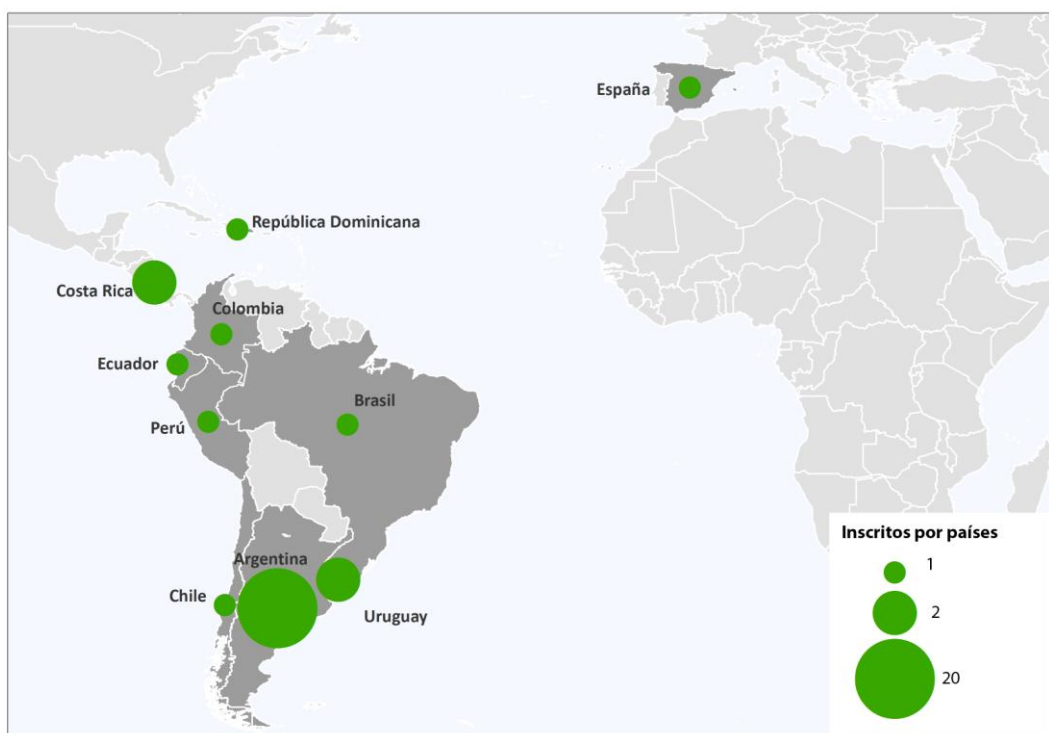
- **Barómetro. Evaluamos el proceso.** Por último, con objetivo de evaluar las acciones que se habían realizando durante el Foro y para obtener una visión conjunta de lo percibido por los participantes, se solicitó a éstos que contestaran una encuesta de satisfacción. Ésta fue respondida por 9 personas, que corresponde a casi un 30% de los participantes en el Foro. En términos generales, la valoración de este Foro fue muy positiva, como se puede comprobar en el **anexo 1**.

## 2. ANÁLISIS DE LA PARTICIPACIÓN

Este Foro ha contado con 31 personas inscritas (16 hombres y 15 mujeres), de las cuales, 26 participaron de algún modo a través de plataforma on-line aportando o compartiendo información, 3 ingresaron en la plataforma pero se limitaron a consultar información o documentos y 2 no llegaron a acceder a la plataforma. La relación de personas inscritas al Foro puede consultarse en el **anexo 2**.

Unos de los aspectos más positivos del Foro fue la gran diversidad en la composición del grupo de personas que participaron. Así, el Foro reunió a personas con diferentes perfiles profesionales: responsables y técnicos de agencias de desarrollo económico, consultores en DEL, investigadores universidades, personal de organismos ligados a la administración territorial, miembros de ONGD, entre otros. Igualmente, en el grupo estuvieron representados diferentes perfiles formativos y académicos: economistas, ingenier@s, sociológ@s, antropológ@s, profesionales de la comunicación, especialistas en SIG, etc. Otro tanto sucedió con las procedencias geográficas, (ver **mapa 1**), con un nutrido grupo de países representados.

*Mapa 1. Personas inscritas en el Foro por países de procedencia.*

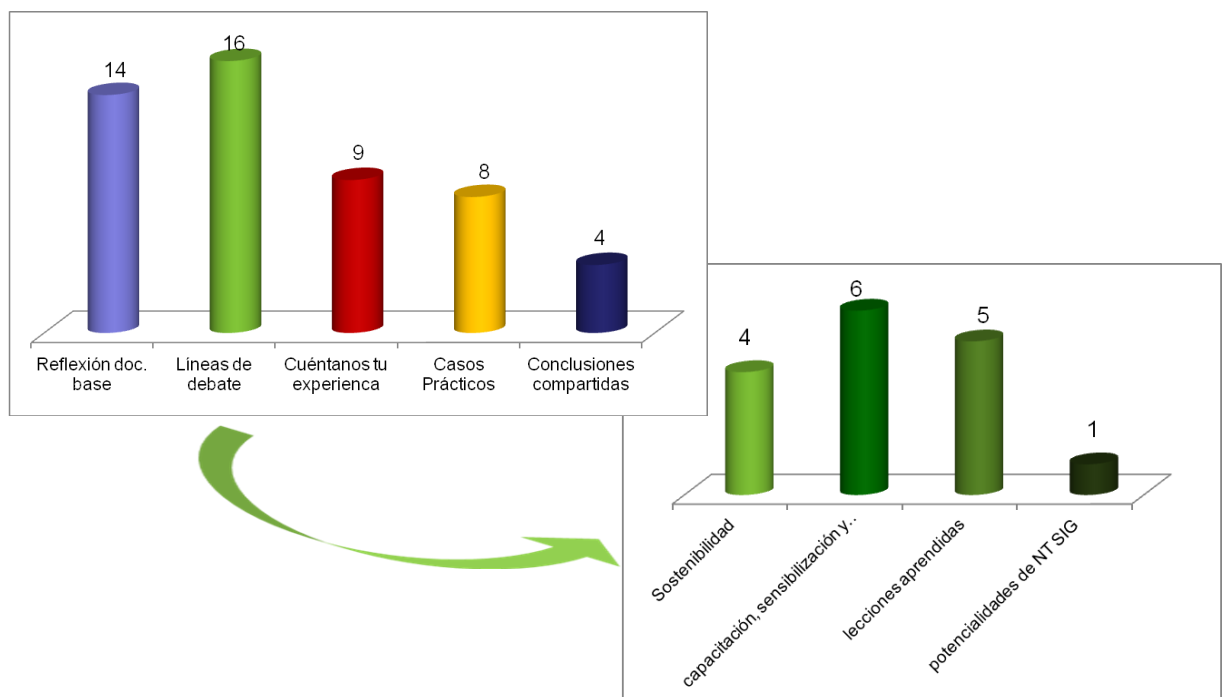


Esta pluralidad del grupo permitió que se expusieran múltiples puntos de vista sobre los aspectos que inciden en la construcción, implementación y sostenibilidad de un SIT para la planificación y gestión del DEL. Pero, quizá lo más interesante, fue que, pese a toda esa diversidad y riqueza de puntos de vista en las aportaciones de los participantes, fueron aflorando una serie de puntos comunes, de acuerdos, sobre cuáles eran los principales problemas y aspectos clave a tener en cuenta en relación a los SIT para el DEL, como las dificultades para la obtención de la información de calidad, la necesidad del compromiso institucional, la importancia de la capacitación, etc.

En general, la interacción en el foro ha sido muy buena. Cada participante realizó, por término medio, 4 aportaciones. Las mujeres fueron más activas en este Foro. De hecho, el 57% de las aportaciones fueron de mujeres, frente al 43% de aportaciones masculinas

Los Foros en los que hubo más debate y participación (excluyendo el destinado a presentación) han tratado sobre el Documento de Base y Líneas de Debate, en las que hubo un mayor protagonismo de los temas sobre capacitación/sensibilización y lecciones aprendidas.

**Gráfico 1. Aportaciones realizadas a los distintos foros temáticos.**



La mayor parte de las aportaciones sobre el Documento Base se concentraron en la primera semana de celebración del Foro. No obstante, hubo una serie de personas que se incorporaron al debate una vez que éste ya había comenzado y aportaron opiniones sobre el tema, ya que este Foro estuvo abierto durante las cuatro semanas. De esta manera, el documento concitó una elevada participación y se convirtió en objeto de reflexión casi permanente.

Como ya se ha expuesto a anteriormente, la participación en los foros destinados a relevar casos de SIT aplicados al DEL (“cuéntanos tu experiencia” y “casos prácticos”) fue más reducida que en los otros Foros. Hubo algunas aportaciones, pero no se logró un debate fluido con interacción entre los participantes.

En todo caso, la participación e interacción en el Foro puede valorarse globalmente como muy positiva. Hubo un fuerte compromiso por parte de los participantes en los diferentes debates, sus aportaciones fueron sumamente interesantes y felicitaron la iniciativa de generar conocimiento en torno a los SIT y su contribución al DEL.

### 3. PRINCIPALES CONCLUSIONES EN TORNO A LOS PROBLEMAS Y ASPECTOS BÁSICOS A CONTEMPLAR EN UN SIT

En este epígrafe se exponen las ideas fuerza que han ido surgiendo a lo largo de este debate organizadas en torno a los principales retos o problemas que inciden en el éxito de los SIT y los aspectos claves o sustanciales a contemplar en un SIT.

#### 3. 1. Principales retos/problemas que inciden en el éxito de un SIT

Los principales problemas expuestos sobre el diseño, construcción y mantenimiento de los SIT de forma recurrente por el grupo han sido los siguientes:

Los principales problemas expuestos de forma recurrente por el grupo sobre el diseño, construcción y mantenimiento de los SIT fueron los siguientes:

**a) El insuficiente compromiso de las instituciones con el SIT.** Un SIT debe ser el resultado del esfuerzo de los actores públicos y privados del territorio porque ellos tienen un doble papel: proveedores de información y usuarios. *La permanencia de un SIT depende en gran medida del grado de involucramiento y participación de cada actor en mantenerlo activo.* Sin embargo, en ocasiones, existe un bajo grado de compromiso institucional que implica retrasos en el suministro de información motivado por los cambios en las figuras de los responsables públicos o privados, o la falta de visión o comprensión de la potencialidad de los SIT para el DEL por estos responsables.

**b) El escaso uso de los SIT por parte de los actores locales.** Se trata de un problema ligado al anterior. Si el SIT proporciona información de “valor”, será un SIT utilizado, en caso contrario será un SIT en proceso de desaparición. De ahí la importancia de potenciar su uso, no solo entre los usuarios potenciales, sino también por parte de la institución promotora.

Existen varios aspectos que influyen en el escaso uso de la herramienta: La falta de tiempo para apropiarse de herramientas nuevas, la inercia y poca apertura al cambio, recursos humanos vinculados a otras tareas, déficit de formación en SIG, problemas de comunicación entre el equipo del SIT y los usuarios, etc. Estas circunstancias inciden en que no se logre transmitir e incorporar los beneficios del uso de herramientas de este tipo.

**c) La baja disponibilidad de información adecuada y de calidad.** Para llevar a cabo un proyecto de SIT para el DEL es preciso contar con datos de carácter local, convenientemente geo-codificados, con suficiente nivel de desagregación, a escalas adecuadas y suficientemente actualizados.

### 3.2. Aspectos básicos a contemplar en el proceso de construcción y mantenimiento de un SIT

Dados esos problemas, los participantes señalaron como aspectos básicos que requieren esfuerzos adicionales como vía para garantizar el mantenimiento del SIT los siguientes aspectos:

#### A) La capacitación, sensibilización y difusión del SIT debe ser una línea prioritaria

Es uno de los temas que más interés suscitó en el grupo. En su opinión:

- Es importante llevar a cabo actuaciones de capacitación, sensibilización y difusión del SIT entre los actores implicados (promotores, suministradores de información, usuarios directos y potenciales) como actividad transversal y de forma continuada a lo largo de todo el proceso de construcción como método de empoderamiento y para asegurar su éxito.
- La formación en SIT debe plantearse dentro de un proceso de aprendizaje colectivo destinado al fortalecimiento institucional, donde no únicamente se forme en los aspectos técnicos de este tipo de herramientas, sino que se incluya como una parte más del proceso de aprendizaje que implica el desarrollo de una estrategia de desarrollo territorial. Así, los “técnicos del SIT” (el perfil tecnológico-informático) también deben recibir formación para que comprendan la misión del proyecto, las líneas estratégicas de lo que significa el DEL.
- Es necesario realizar actividades de sensibilización que muestren la importancia de contar con información estratégica para la toma de decisiones y la potencialidad que ofrece este tipo de herramientas. Este tipo de actuaciones puede favorecer una mayor participación e involucramiento de los distintos actores y potenciales usuarios del SIT.
- Dada la multiplicidad de usuarios que puede tener un SIT, se debe contemplar una formación diferenciada en función del tipo de usuario y las actividades que desempeñarán.

#### B) Contemplar mecanismos de sostenibilidad del SIT desde el inicio es fundamental

Los SIT, como todo sistema de información, son dinámicos, en constante evolución e interacción con su entorno. Por ello:

- Es necesario contar con el apoyo institucional necesario y con una financiación suficiente que garantice la disponibilidad de medios técnicos y humanos para la gestión del SIT. Además, es imprescindible contar con un liderazgo eficaz y duradero a lo largo del proceso de diseño, construcción y posterior mantenimiento.
- Es fundamental la implicación y participación activa de distintos actores de diferentes niveles administrativos (gobiernos, sector público, sistema educativo, centros tecnológicos, organizaciones de la sociedad civil, etc.). Así, habrá que llevar a cabo estrategias para lograr el compromiso y participación de los distintos actores involucrados durante todo el proceso. Una de estas estrategias podría ser la búsqueda de “aliados” para el SIT con una misma visión del territorio.
- Es necesario que exista un rol activo y participativo de los distintos actores públicos de diferentes niveles administrativos y con distintas competencias.

- *Las estrategias para la sostenibilidad futura del SIT deben quedar explícitas desde la definición de objetivos en los documentos iniciales de Proyecto.*
- *Incrementar el número de usuarios es clave para mantener “vivos” estos sistemas). Para ello, las soluciones tecnológicas deben ser fáciles de usar, adecuarse a los objetivos del SIT y proporcionar información actualizada y de utilidad para los usuarios.*
- El uso de estas herramientas no depende de la identificación de numerosos usuarios iniciales o potenciales, sino de la información actualizada y de utilidad que el SIT debe ofrecerles. El hecho de que los usuarios demanden información específica y reciban respuestas a esas demandas podría mejorar la sostenibilidad del SIT, ya que puede suponer un incremento del número de usuarios . Por ello, es conveniente adecuar los productos del SIT en función de la demanda de información de los distintos usuarios y los recursos disponibles para su desarrollo.

### **C) Aprovechar las potencialidades de las nuevas tecnologías como medio para compartir, difundir y obtener información de calidad**

Ante el déficit de información básica de calidad, el uso de las nuevas tecnologías de publicación e intercambio de información vía web (linked data, cloud computing, web semántica, etc.) abren un nuevo camino para compartir y difundir la información territorial de manera sencilla y “amigable”, disminuyendo la necesidad de inversión en equipos, software y servicios tecnológicos especializados, ofreciendo, además, una oportunidad para asegurar la sostenibilidad de los SIT.

## **4. ALGUNAS PROPUESTAS PARA POTENCIAR LOS SIT**

En este epígrafe se presentan algunas propuestas para potenciar los SIT en los proyectos de DEL elaboradas a partir de las reflexiones realizadas en el foro. Su discusión se puede convertir en el germen de una agenda para fomentar los SIT en los proyectos de DEL en América Latina y el Caribe.

### **1. Creación de una red que sirva de punto de encuentro de reflexiones y experiencias de personas que están trabajando en SIT aplicados al DEL**

El grupo constituido en este Foro reúne suficientes condiciones (diferentes perfiles y procedencias) para convertirse en un “dinamizador” de los SIT en los proyectos de DEL. Está convencido del papel que puede cumplir un SIT en un proyecto de DEL y ha manifestado su interés en mantener el contacto y continuar la reflexión para potenciar este tipo de herramientas innovadoras y estratégicas en los proyectos de DEL. De ahí que, se puedan aprovechar las relaciones establecidas en este Foro para crear esta Red de personas/expertos en SIT de América Latina.

### **2. Observatorio de buenas prácticas y casos de SIT para el DEL de América Latina**

Para impulsar la visibilidad de la potencialidad de los SIT para el DEL se podría, crear un espacio web en el que se recogieran, sobre una base cartográfica, los SIT para el DEL de América Latina. De este modo, se podría visualizar sobre un mapa, en la web, la localización de estos proyectos, acceder a sus páginas web y servicios o visores de mapas, en su caso, etc.

Este proyecto, que podría soportarse con tecnología “cloud” en la nube, sería abierto y participativo, de modo que se fuera actualizando por los propios participantes, por lo que no requeriría de grandes recursos. Esta página serviría para que actores, promotores y usuarios

podieran consultar experiencias diferentes, aprender lecciones, difundir novedades en la materia de forma tal como sugerían muchos de los participantes Álamo.

Así, podría construirse como un espacio interactivo para responder a las necesidades de información y cooperación de las personas vinculadas a los SIT, generando redes sociales de contacto en torno a esta materia. Asimismo, contaría con un banco de experiencias de buenas prácticas en SIT, incluyendo metodologías, tecnologías usadas y principales lecciones aprendidas que puedan servir de referencia para el correcto diseño, implementación y sostenibilidad de un SIT.

**3.** Potenciación de la creación de **infraestructuras públicas de datos espaciales**. Ante el problema generalizado de la baja disponibilidad de información de base, se podría proponer reforzar la incidencia política del Programa ConectaDEL mediante la sensibilización y exposición de buenas prácticas para que los niveles administrativos con competencias en la elaboración de infraestructuras de datos espaciales refuercen esa actividad, de tal modo forma que puedan aportar información de base a proyectos SIT de ámbito local y regional.

**4.** En la misma línea argumental seguida en la anterior propuesta, se podría impulsar la redacción de **documentos con orientaciones** para que las **administraciones públicas** adopten medidas para que la información administrativa sea recogida y almacenada de modo que sea **explotable geográficamente**. El punto de partida para la elaboración de este documento podría ser la iniciativa INSPIRE (INfraestructure for Spatial Information in Europe). Esta Directiva tiene como objetivo disponer de una información geográfica pertinente, armonizada y de calidad al servicio de la formulación, aplicación, seguimiento y evaluación de las políticas en la Unión Europea.

**5 Diagnóstico sobre el uso de fuentes de información y el grado de incorporación de los SIG en los proyectos DEL.** Uno de los retos a los que se enfrentan los proyectos de DEL reside en la escasa percepción de la información como valor estratégico de algunas de las entidades vinculadas a éste. En este sentido, se podría proponer la elaboración de un diagnóstico sobre el uso de las fuentes de información, datos utilizados, indicadores e incorporación de herramientas SIG en los proyectos de DEL, a través de una encuesta a todos los proyectos DEL iniciados en la actualidad y los terminados en los dos últimos años.

Esta encuesta nos podría dar una panorámica del grado de relación de los proyectos DEL con la información, los indicadores georeferenciables disponibles por los proyectos, el conocimiento y uso de herramientas SIG y a partir de ahí redactar un **protocolo** para que los proyectos de DEL de FOMIN cuenten con datos e indicadores georeferenciados que permitan la comparación territorial, y elaborar propuestas destinadas a incrementar y a interiorizar el uso de estas herramientas en los proyectos.

**6. Elaboración de un *proyecto piloto*, trabajado en forma cooperativa para el caso de planificación territorial con *tecnología linked data*.** Es una iniciativa innovadora, puesto que se trata de una tecnología de reciente implantación.

**7.** Establecimiento como **criterio a valorar** a la hora de conceder financiación a un proyecto la **disponibilidad de un SIT**. De esta forma se potenciaría entre los proyectos el fomento de este tipo de herramientas.