

En esta tabla presentamos de forma resumida los casos analizados por orden cronológico, según el momento de su identificación:

Primer semestre de 2010

Casos de SIT	País
VEDIS. Sistema de Información para el desarrollo económico de Vallejo (EE.UU.).	EE.UU
GEOTRACEAGRI. Geographical Traceability in Agricultural.	(Francia, Canadá, Bélgica y Alemania).
SUMACORE. Gestión Sostenible de los Recursos Costeros en las Regiones de Bicol y Caraga.	(Filipinas)
SIGLA. Sistema de Información Geográfica del Levante Almeriense.	España
REDIAM. Red de Información Ambiental de Andalucía	España
SIT COPV. Sistema de Información Territorial de la Consejería de Obras Públicas y Vivienda. Junta de Andalucía.	España

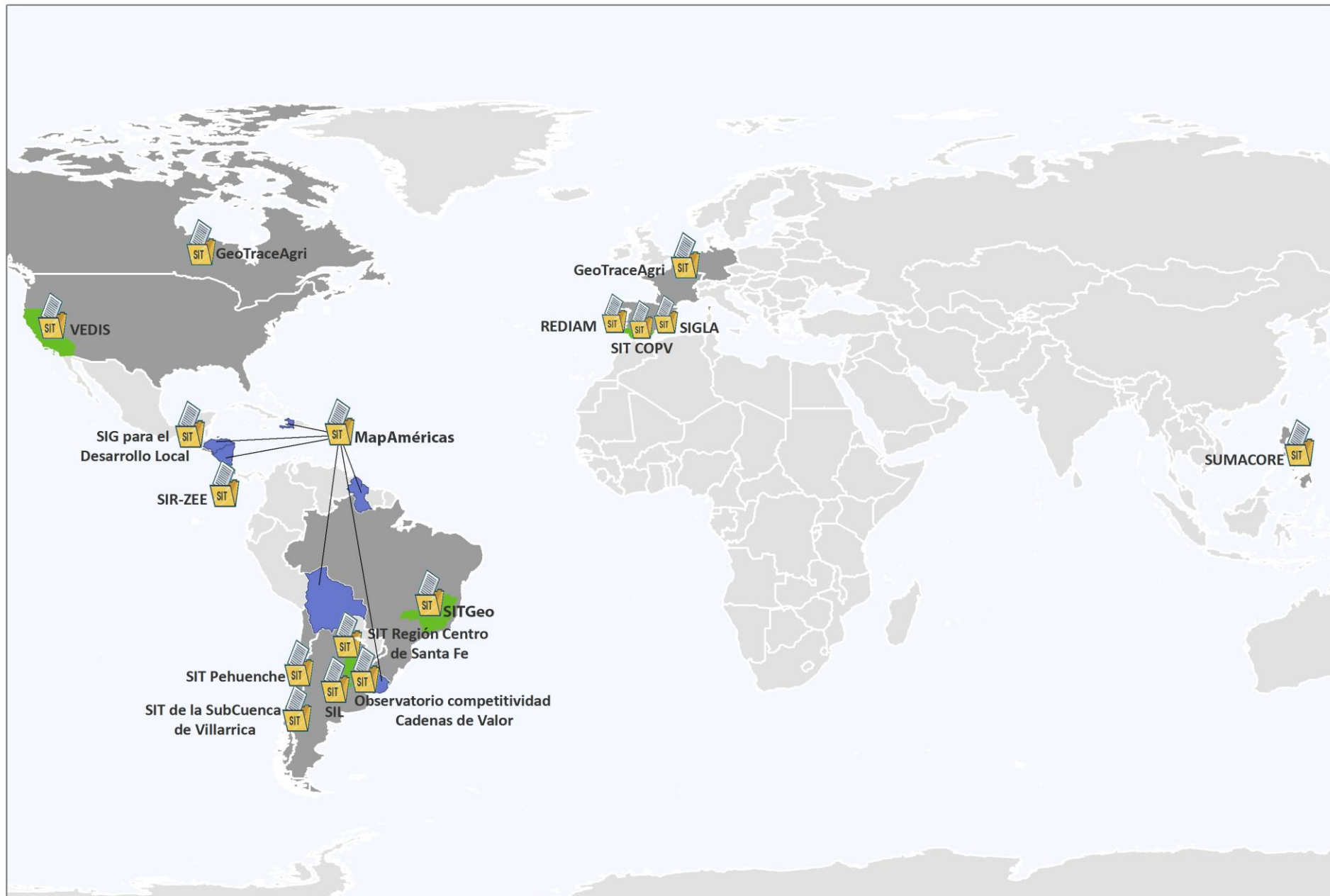
Segundo semestre de 2010

Casos de SIT	País
SIR-ZEE. Sistema de Información Regional para el fortalecimiento y desarrollo de la pequeña y mediana empresa y los gobiernos locales de la Región Huetar Norte-	Costa Rica
SIL. Sistema de Información Local de Argentina.	Argentina
SIT de la Región Centro de Santa Fe.	Argentina
SIT para el mejoramiento de la competitividad en la Sub-cuenca de Villarrica.	Chile
SITGEO Sistema de Información Turística Georreferenciada de Estrada Real en Brasil.	Brasil

Primer semestre 2012

Casos de SIT	País
SIT de Pehuenche.	Argentina/Chile
MapAméricas.	América Latina y el Caribe
Observatorio de las cadenas de valor.	Argentina

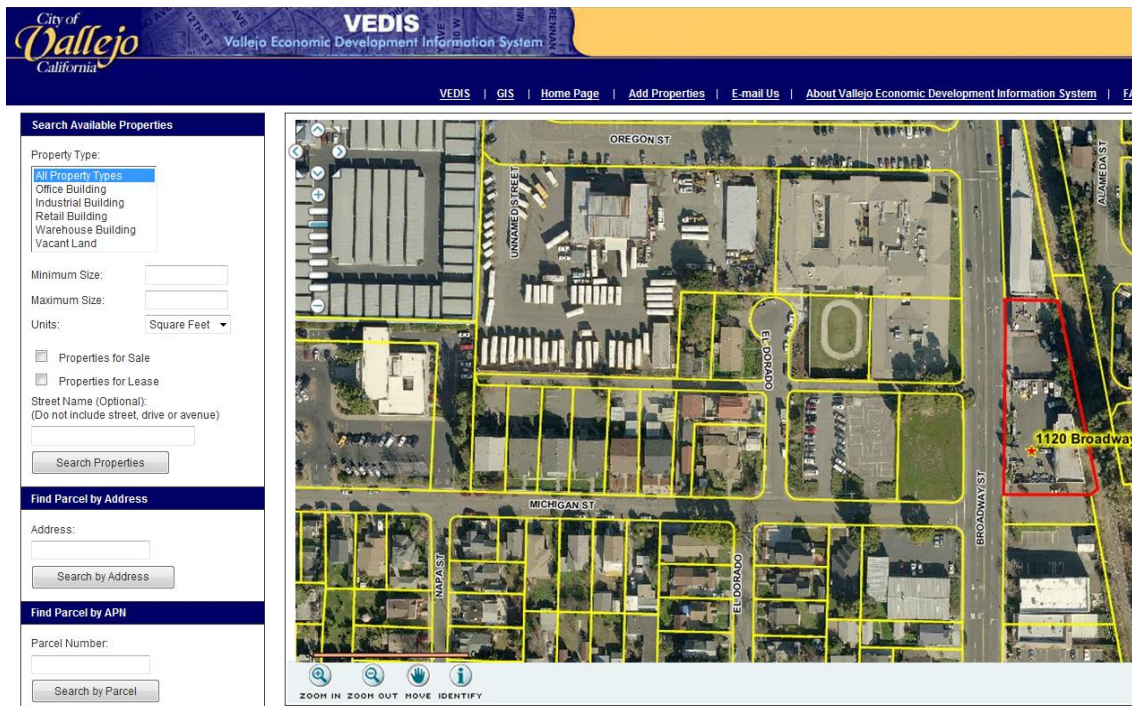
Mapa de localización de los casos analizados



A continuación se presenta una ficha con información de interés por cada uno de los SIT analizados.

Denominación, alcance geográfico y fecha de creación

VEDIS. Sistema de Información para el desarrollo económico de Vallejo (EE.UU). 1998. En servicio.



Objetivos del SIT

Prestar servicios a las empresas y fomentar el desarrollo económico local. Fundamentalmente facilitar la localización empresarial.

Promotor/responsable

El principal promotor fue el Departamento de Desarrollo Económico de la Ciudad de Vallejo, que contó con la colaboración de otros departamentos de la Ciudad (Finanzas, Obras Públicas y Desarrollo Comunitario), así como de la Cámara de Comercio, que facilitó información empresarial.

Usuarios

Empresas que deseen localizarse en la ciudad.

¿Porque tiene interés este SIT?

Es una iniciativa pública-privada.

Surge como una herramienta para facilitar la localización empresarial tras el cierre de una gran empresa en la ciudad.

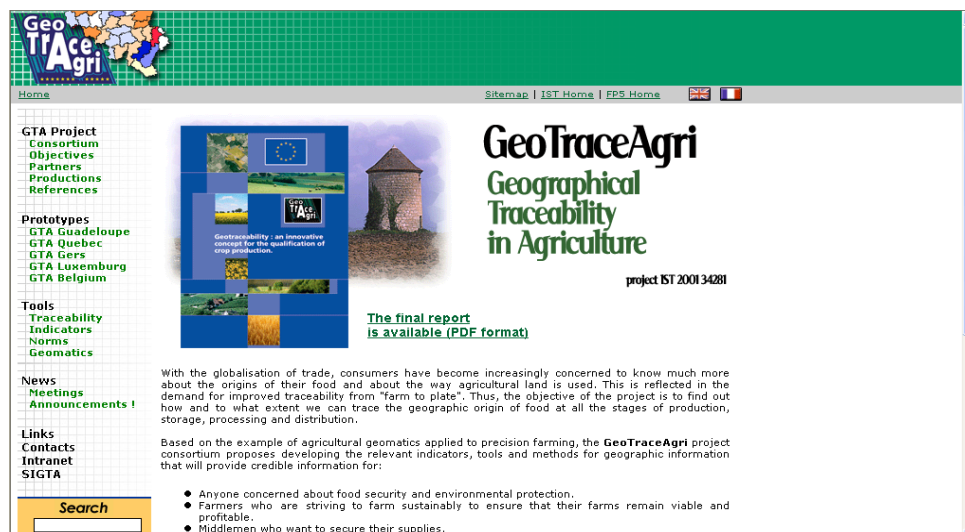
Su vigencia. Sigue prestando servicios tras 15 años.

Información disponible

<http://www.vallejoprospector.com> ›

Denominación, alcance geográfico y fecha de creación

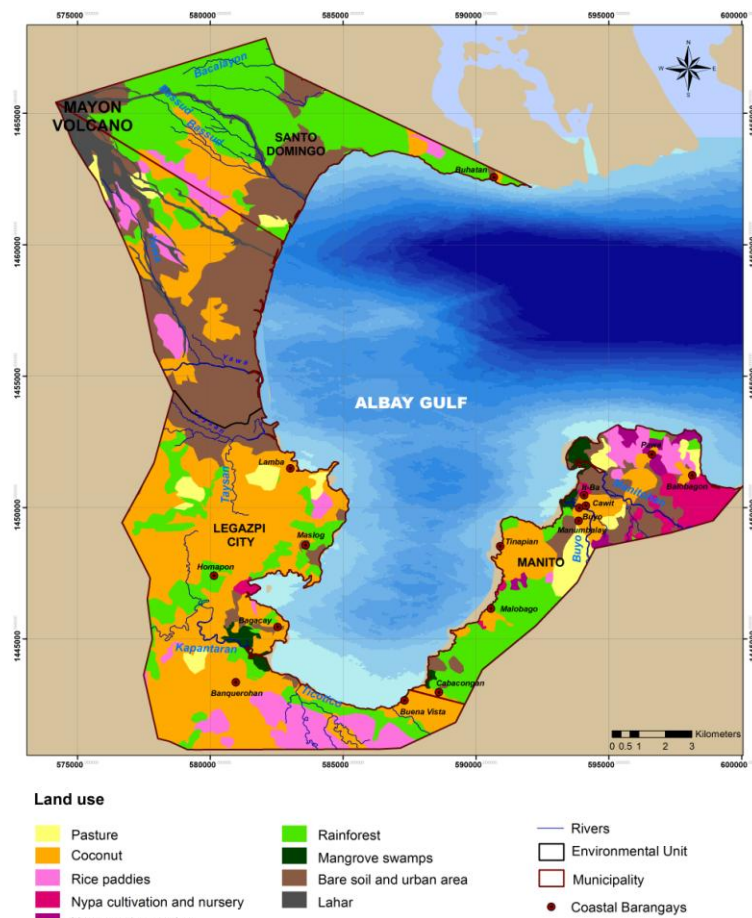
GeoTraceAgri. Se ha desarrollado en Francia, Canadá, Bélgica y Alemania entre 2005 y 2009.



<p>Objetivos del SIT</p>	<p>Proporcionar información geográfica para impulsar la geotrazabilidad en producciones agrícolas.</p>
<p>Promotor</p>	<p>Un Consorcio liderado por la Cámara de Comercio e Industria de Gers (Francia) y compuesto por la Universidad Laval de Québec, Canadá; Centre de Coopération Internationale en Recherche Agronomique pour le Développement. (CIRAD), Francia; Fundación de la Universidad de Luxemburgo (FUL); Universidad de Lieja (ULG), Bélgica; y el Centro de Investigación Agronómica de Valonia (CRA-W), Bélgica. Centre d'Economie Rurale (CDER) de Francia.</p> <p>La Unión Europea fue el socio co-financiador.</p>
<p>Usuarios</p>	<p>Agricultores y empresas agrícolas que están implantando sistemas de trazabilidad que permitan a los clientes conocer el origen y las distintas etapas del proceso productivo.</p>
<p>¿Porque tiene interés este SIT?</p>	<p>Se trataba de un proyecto piloto.</p> <p>El objetivo era proporcionar información de puntos específicos de las parcelas y eso sólo se consigue con herramientas SIG.</p> <p>Ha posibilitado la creación de otros proyectos relacionados con la trazabilidad (geowine y geofairtrade).</p> <p>Sin embargo, el hecho de que en la actualidad no esté vigente pone de manifiesto que no se prestó suficiente atención a la sostenibilidad, una vez finalizado el aporte financiero de la Unión Europea.</p>
<p>Información disponible</p>	<p>http://www.geotraceagri.net/</p> <p>Por si resulta de interés su consulta, se presenta las URL de dos proyectos elaborados en el marco de GeotraceAgri: http://www.geowine.net/ y http://geofairtrade.eu.</p>

Denominación, alcance geográfico y fecha de creación

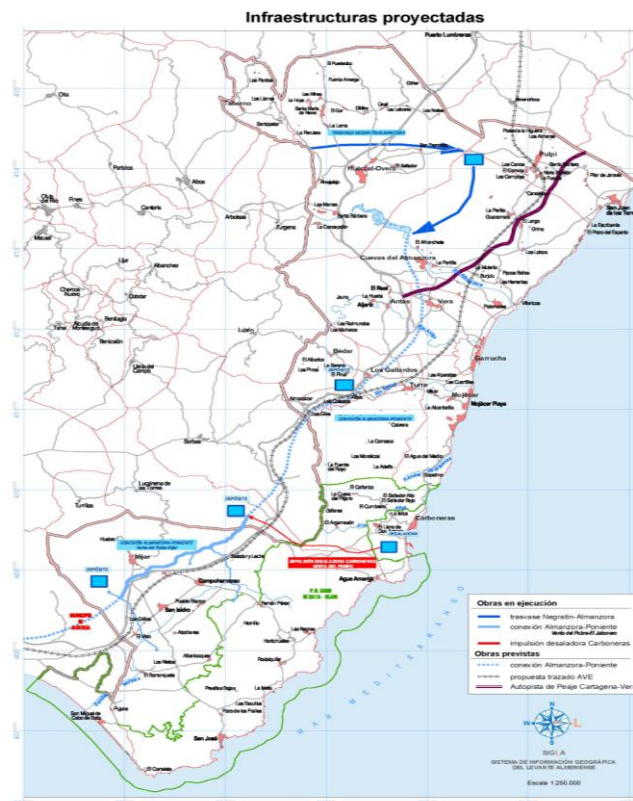
SUMACORE. Gestión Sostenible de los Recursos Costeros de las Regiones de Bicol y Caraga, Filipinas . Se llevó a cabo entre 2006-2009.



Objetivos del SIT	Suministrar información para la realización de un Plan de Gestión Sostenible de los Recursos Costeros.
Promotor	Bureau of Fisheries and Aquatic Resources (BFAR) del Departamento de Agricultura del Gobierno de Filipinas, contando con la financiación de la Agencia Española de Cooperación Internacional para el Desarrollo (AECID) y la asesoría de la Universidad de Sevilla.
Usuarios	Organismos públicos, sobre todo las municipalidades y empresas locales y emprendedores/as.
¿Porque tiene interés este SIT?	Este proyecto mostró que se puede construir un SIT a pesar de no contar con información básica sobre el territorio. En este caso, el SIT fue la solución al déficit de información al diseñar mecanismos que permitieron la identificación y georreferenciación de los elementos básicos de información. En la actualidad este SIT ha dejado de prestar servicios porque ninguna institución ha asumido la actualización de la información.
Información disponible	No es de acceso público.

Denominación, alcance geográfico y fecha de creación

SIGLA. Sistema de Información Geográfica del Levante Almeriense compuesta por 13 municipios de Almería, Andalucía (España). Noviembre de 2002.



<p>Objetivos del SIT</p>	<p>Servir de base documental territorial para diferentes proyectos de desarrollo económico local de la entidad promotora y otros organismos.</p>
<p>Promotor/responsable</p>	<p>Grupo de Desarrollo Rural (GDR) del Levante Almeriense. (Los GDR son entidades públicas-privadas responsables de la administración de fondos públicos europeos en territorios rurales).</p>
<p>Usuarios</p>	<p>El organismo promotor, Corporaciones Locales, las empresas locales y emprendedores/as.</p>
<p>¿Porque tiene interés este SIT?</p>	<p>Sirvió de base para la elaboración de un Plan de ordenación del sector porcino. Generó información que podía ser compartida por los diferentes agentes implicados, algunos con intereses enfrentados, como los empresarios porcinos y turísticos, y las administraciones competentes (ambiental y agraria).</p> <p>En la actualidad, el SIT presta escasos servicios y presenta problemas de desactualización de la información.</p>
<p>Información disponible</p>	<p>http://www.levantealmeriense.org</p> <p>En la web es posible acceder sólo a algunos mapas del territorio. La mayor parte de la información del SIGLA es de acceso restringido.</p>

Denominación, alcance geográfico y fecha de creación	REDIAM. Red de Información Ambiental de Andalucía. 1984.
--	---

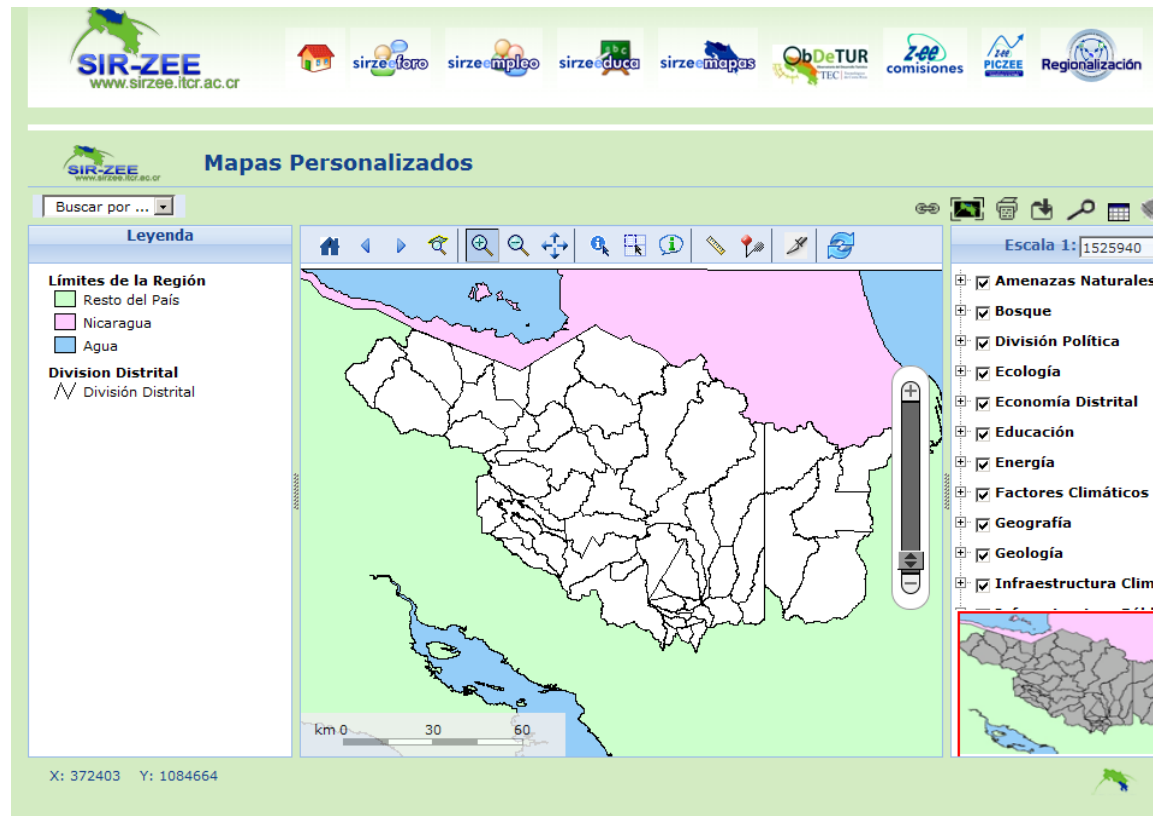


Objetivos del SIT	Integrar toda la información sobre el medio ambiente y los recursos naturales generados por todo tipo de centros productores de información ambiental en la Comunidad Autónoma de Andalucía.
Promotor/responsable	Consejería de Medio Ambiente de la Junta de Andalucía. Ha contando con financiación de la Unión Europea.
Usuarios	Administración Ambiental y otros organismos públicos, centros de investigación, organizaciones medioambientales y a la ciudadanía en general
¿Porque tiene interés este SIT?	Ha permitido la organización de información dispersa. Ha propiciado la colaboración de agentes productores de información. Respeta los estándares de información y ha generado una Comunidad de usuarios.
Información disponible	http://www.juntadeandalucia.es/medioambiente/site/web/redima

Denominación, alcance geográfico y fecha de creación	SIT de la COPV. Consejería de Obras Públicas y Vivienda de la Junta de Andalucía. Como proyecto surge a partir de la aprobación de la Ley de ordenación del Territorio de Andalucía (1994). Se pone en marcha en 2008.
Objetivos del SIT	Dar soporte a todos los ámbitos de responsabilidad de la Consejería, y que, a la vez, sirva para facilitar el acceso de la ciudadanía a datos e informaciones relativas a servicios vinculados con el derecho a la vivienda y a la ordenación urbanística y territorial de Andalucía.
Promotor/responsable	Consejería de Obras Públicas y Vivienda. Junta de Andalucía (España).
Usuarios	Administración pública y ciudadanía
¿Porque tiene interés este SIT?	Puso de manifiesto la importancia del liderazgo y apoyo decidido de los responsables de la organización o del proyecto en que se inscribe el SIT
Información disponible	No es de acceso público.

Denominación, alcance geográfico y fecha de creación

SIR-ZEE. Sistema de Información Regional para el fortalecimiento y desarrollo de la pequeña y mediana empresa y los gobiernos locales de la Región Huetar Norte de Costa Rica, 2002. En servicio.

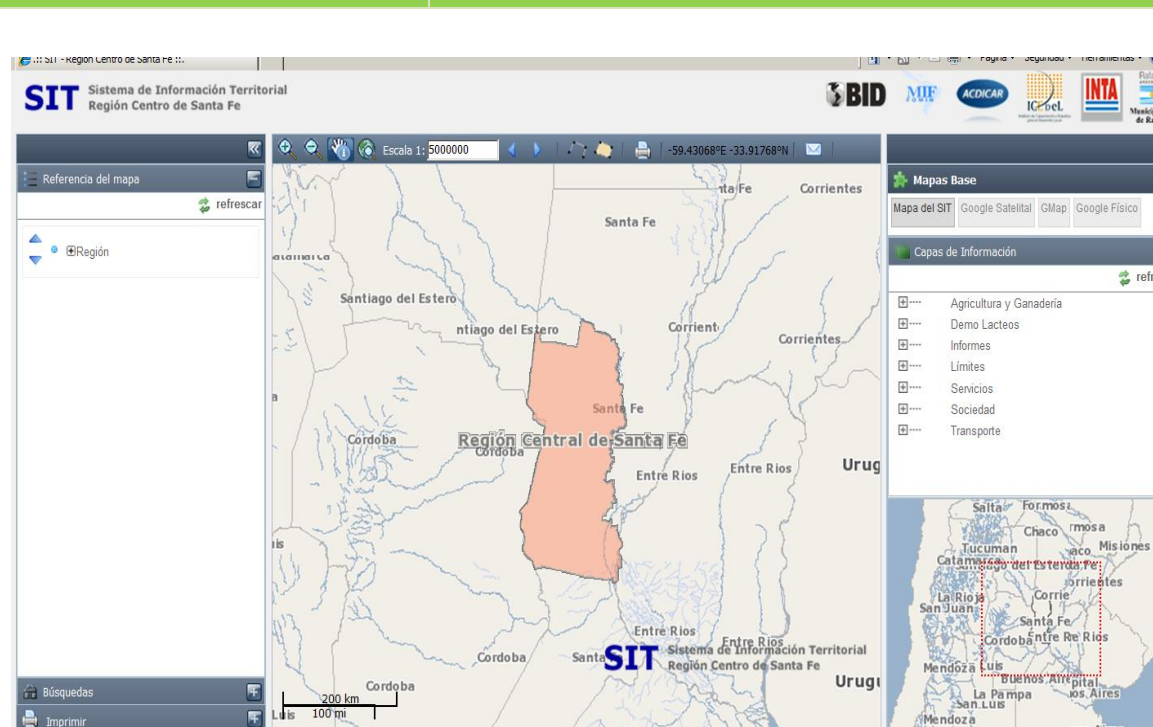


<p>Objetivos del SIT</p>	<p>Suministrar:</p> <ul style="list-style-type: none"> - Información de utilidad para los sectores dinámicos de la economía regional (agroindustria, turismo, TIC). - Información territorial de interés para los Gobiernos Locales.
<p>Promotor/responsable</p>	<p>Instituto tecnológico de Costa Rica.</p>
<p>Usuarios</p>	<p>Sectores económicos relacionados con la agroindustria, el turismo y las TIC.</p>
<p>¿Porque tiene interés este SIT?</p>	<p>Está en funcionamiento desde 2002.</p> <p>Se utiliza como herramienta para formular proyectos, hacer informes y sustentar reportes.</p> <p>Permite la vinculación de la Universidad con el desarrollo local.</p>
<p>Información disponible</p>	<p>www.sirzee.itcr.ac.cr</p>

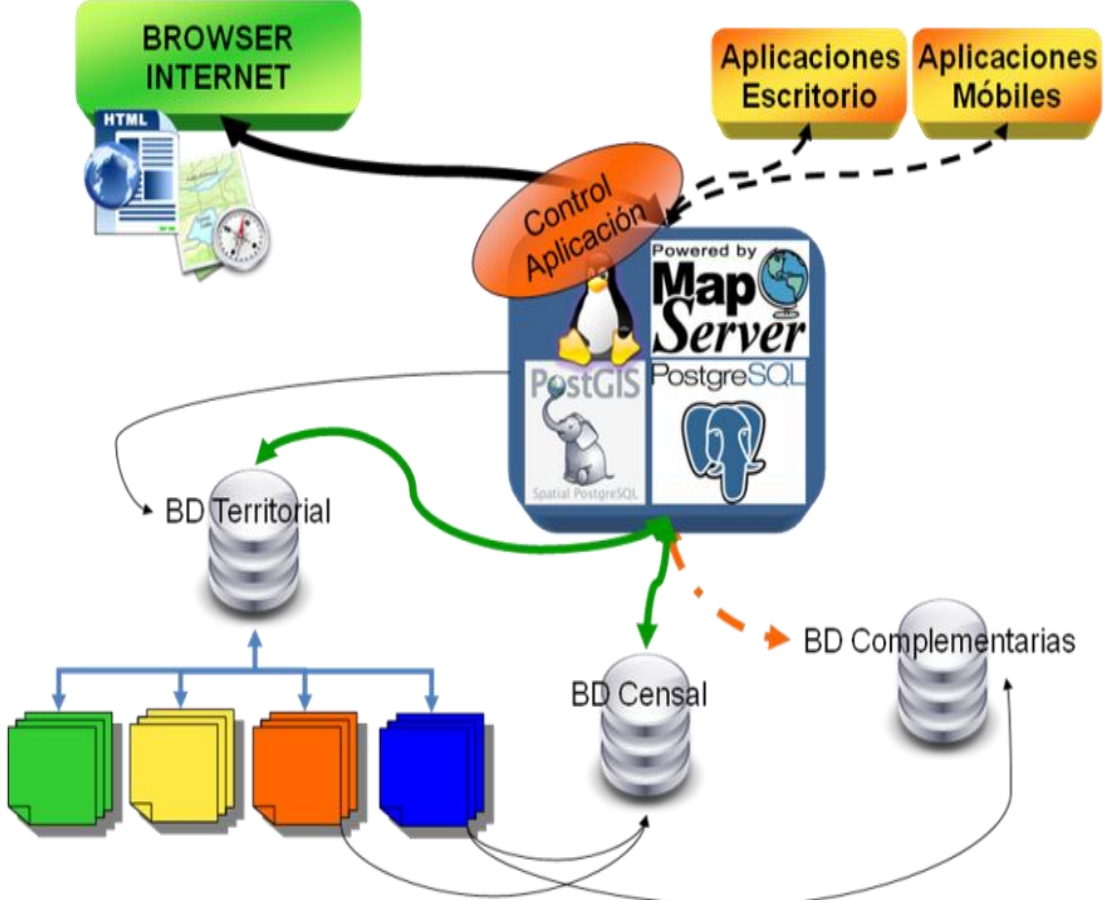
Denominación, alcance geográfico y fecha de creación	SIL. Sistema de Información Local de Argentina. Formó parte de un programa ejecutado en la microregión compuesta por los Departamentos de San Justo y San Javier de la Provincia de Santa Fe, Argentina. Estuvo en marcha entre 2003 y 2007.
Objetivos del SIT	Suministrar Información socioeconómica; Información para el sector apícola y apoyar programas y proyectos para las pymes.
Promotor	Banco Interamericano de Desarrollo /Fondo Multilateral de Inversiones (BID/FOMIN).
Usuarios	Municipios; Comuna; Organizaciones gremiales empresarias; Empresas comerciales, industriales y de servicios; Productores avícolas.
¿Porque tiene interés este SIT?	El hecho de que sólo estuviera en funcionamiento el tiempo de ejecución del Programa (2003-2007) pone de manifiesto la importancia de prestar atención a la sostenibilidad del SIT y al establecimiento de acuerdos institucionales para la asunción de las tareas relacionadas con el SIT.
Información disponible	(Anexo 3 de la Guía: Diseño e implementación de SIT para Iniciativas de DEL, FOMIN, 2010)

Denominación, alcance geográfico y fecha de creación

SIT de la Región Centro de Santa Fe. 2008. En servicio.



Objetivos del SIT	Construcción, generación y actualización de información socioeconómica geográficas de las cadenas productivas (láctea, metalmecánica, apícola y frutillas).
Promotor/responsable	Los promotores fueron BID/FOMIN y otras instituciones locales. ICEDeL (Instituto de Capacitación y Estudios para el Desarrollo Local de la Municipalidad de Rafaela) ha asumido la responsabilidad del SIT.
Usuarios	Cadena láctea; cadena apícola; sector Frutillas; sector Público: En sus niveles local y provincial; organizaciones de apoyo al sector productivo; sector educativo y Programa de Competitividad Territorial BID-FOMIN-ACDICAR y otros Actores extra-regionales: BID.
¿Porque tiene interés este SIT?	Ha servido para sensibilizar a los actores locales en el uso de Tecnologías SIG para la toma de decisiones en los procesos de planificación y en la construcción del territorio. Desde el inicio se ha prestado atención a la sostenibilidad del SIT, asegurando su permanencia más allá del periodo de ejecución del Programa que lo impulsó.
Información disponible	http://www.rafaela.gov.ar:90/gisar_sit/homes

<p>Denominación, alcance geográfico y fecha de creación</p>	<p>SIT para el mejoramiento de la competitividad en la Sub-cuenca de Villarrica, Chile. 2008. En servicio.</p>
	
<p>Objetivos del SIT</p>	<p>Suministrar información territorial para el empoderamiento y ayuda a la inversión pública y privada en la toma de decisiones.</p>
<p>Promotor/responsable</p>	<p>El promotor fue SERCOTEC. Servicio de Cooperación Técnica del Gobierno de Chile y la responsabilidad de la actualización y mantenimiento del SIT ha sido asumido por la Sede de Villarrica de la Universidad Católica de Chile.</p>
<p>Usuarios</p>	<p>Público general y escuelas, Emprendedores y Funcionarios Municipales.</p>
<p>¿Porque tiene interés este SIT?</p>	<p>Ha propiciado un mayor conocimiento del territorio por parte de sus habitantes y disponer de información entendible por los distintos actores para tomar decisiones.</p>
<p>Información disponible</p>	<p>Su url es 164.77.114.238/sit_villarrica/sit.phtml. No obstante, en estos días no es posible el acceso público porque está en proceso de actualización de la información.</p>

Denominación, alcance geográfico y fecha de creación

SITGEO. Sistema de Información Turística Georreferenciada de Estrada Real en Brasil. 2008. En servicio.



<p>Objetivos del SIT</p>	<p>Suministrar información de interés para el turista que dese visitar el territorio (distancia entre ciudades, atractivos culturales y naturales, alojamientos, restauración, servicios, previsión el tiempo, etc).</p>
<p>Promotor/responsable</p>	<p>Los organismos promotores han sido el BID/FOMIN y FIEMG. Federação das Indústrias do Estado de Minas Gerais. La entidad responsable del SIT es el Instituto Estrada Real(IER).</p>
<p>Usuarios</p>	<p>Turistas y touroperadores.</p>
<p>¿Porque tiene interés este SIT?</p>	<p>Está en servicio y ha permitido un avance en la gestión y promoción de productos y servicios turísticos ofrecidos por el Instituto Estrada Real.</p>
<p>Información disponible</p>	<p>http://www.rotaestrada-real.com.br.</p>

Denominación, alcance geográfico y fecha de creación

MapAmericas. Su ámbito inicial de actuación es Bolivia, Guyana, Haití, Honduras, Nicaragua y Uruguay. Esta prevista la ampliación a los 20 países restantes de LAC en 2013. La plataforma se ha creado en 2012. En servicio.



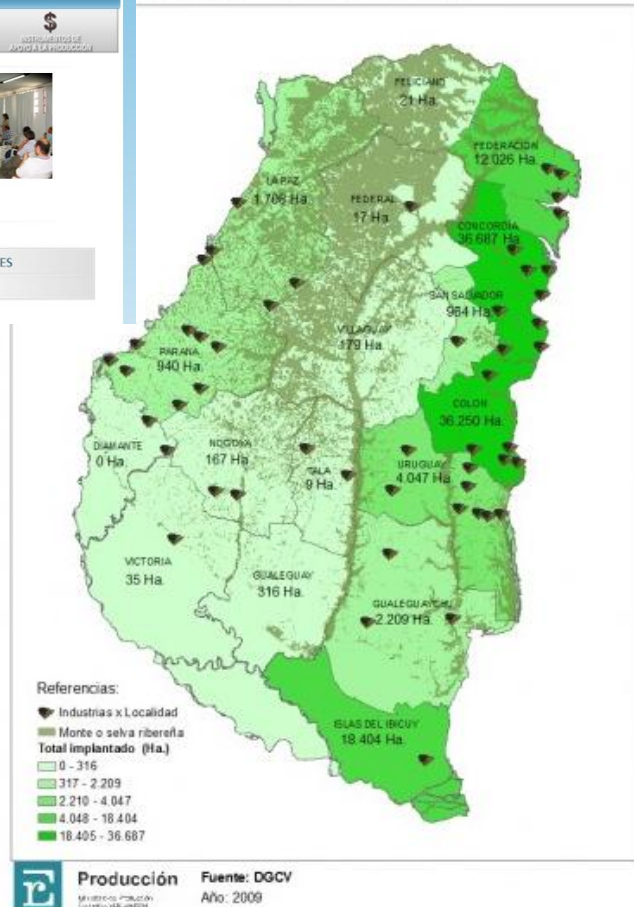
Objetivos del SIT	Permite visualizar y monitorear los resultados alcanzados por los proyectos del BID
Promotor/responsable	BID.
Usuarios	Agencias ejecutoras de Proyectos FOMIN e instancias gubernamentales relacionadas con dichos proyectos.
¿Porque tiene interés este SIT?	Permite la selección de un gran número de mapas de base sobre los que representar la información. Aprovecha servicios de mapas externos sobre los que mostrar la información. Mezcla recursos de representación de información dinámicos e interactivos con elementos de representación cartográfica. Utiliza códigos abiertos.
Información disponible	http://www.iadb.org/es/mapamericas/mapeando-resultados-en-america-latina,5786.html

Denominación, alcance geográfico y fecha de creación

Observatorio de competitividad de las Cadena de Valor. Provincia de Entre Ríos, Argentina



Cadena Foresto-Industrial

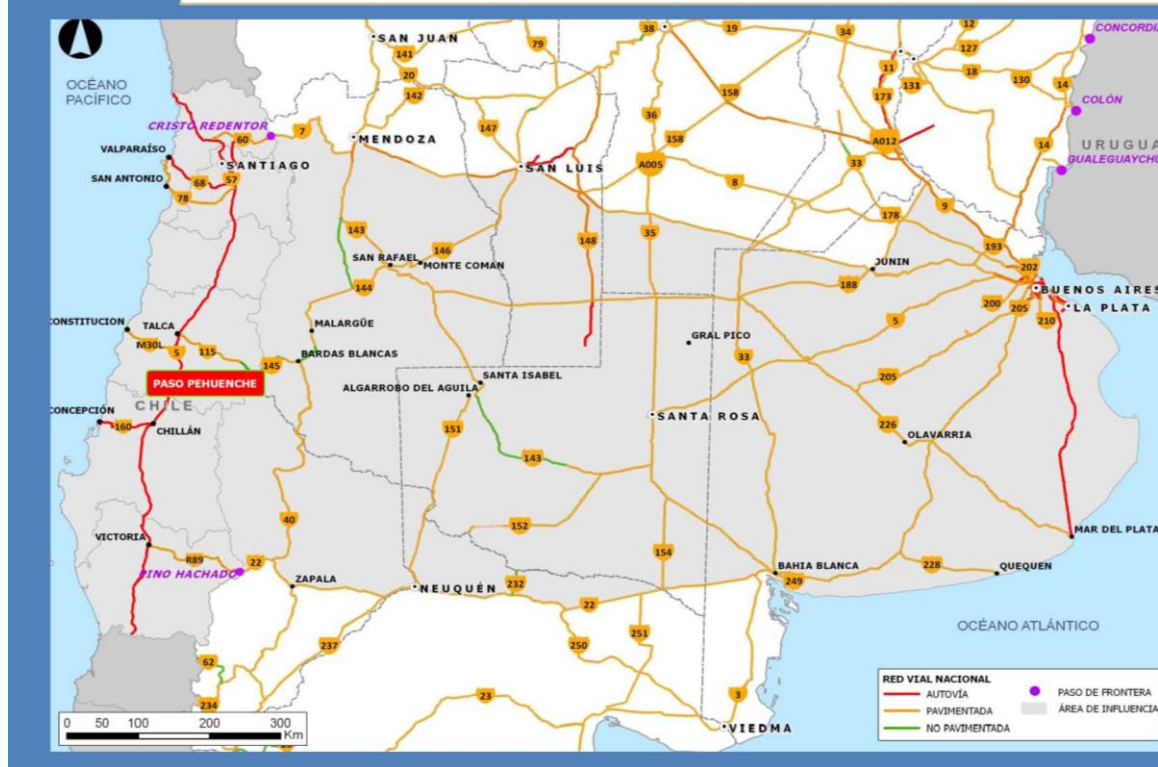


Objetivos del SIT	Monitorear clusters mediante la recopilación de las principales novedades y documentos estratégicos de cada cadena, incorporando además los foros de articulación para intercambiar opiniones. Elaborar el seguimiento estadístico con un sistema de archivos sistematizados y homogenizados por cadenas de valor, utilizando información pública provincial, nacional y privada de las distintas cámaras. Realizar el mapeo productivo, con información georeferenciada sobre las cadenas de valor provinciales.
Promotor/responsable	Ministerio de la Producción. Gobierno de Entre Ríos
Usuarios	Actores públicos y privados relacionados con los sectores económicos
¿Porque tiene interés este SIT?	Es una iniciativa que está utilizando las herramientas SIG aplicado al análisis de las cadenas productivas.
Información disponible	http://www.cadenasdevalor.gov.ar/Fuentes/mapeo.php?menu=base

Denominación, alcance geográfico y fecha de creación

SIT de Pehuenche. Paso de Pehuenche entre Argentina y Chile. Está en proceso de implementación

3. Área de influencia



Objetivos del SIT	Apoyar la formulación y evaluación de proyectos de integración regional y desarrollo local
Promotor/responsable	Ministerio de Planificación Territorial de la Inversión Pública
Usuarios	Administración pública y empresas de transporte y servicios logísticos
¿Porque tiene interés este SIT?	Se está aplicando a un espacio fronterizo entre Argentina y Chile. El SIT, una vez implementado, permitirá captar, almacenar, analizar y desplegar información obtenidas de distintas fuentes y a distintas escalas procedentes de diferentes países. Ha contemplado en su diseño contenidos socio –ambientales, económicos, productivos, de transporte y logísticos.
Información disponible	http://scripts.minplan.gob.ar/octopus/archivos.php?file=178 http://www.planif-territorial.gov.ar/html/direcciones/doc/4/0_programa_pehuenche_informe_advance_nov_2011.pdf